



## PROBABLES AGRESIONES A INTEGRANTES DE CORPORACIONES DE SEGURIDAD Y PROCURACIÓN DE JUSTICIA EN JALISCO

4 de julio de 2022



Total de probables víctimas de  
agresiones: 325

- Probables víctimas de **desaparición: 16** (7 cuentan con reporte de desaparición. En 9 casos, los medios de comunicación refieren que al delito de desaparición se sumaría el agravante de privación ilegal de la libertad)
- Probables víctimas **ilesas** durante agresión: **27**
- Probables víctimas **heridas: 163**
- Probables víctimas de **muerres violentas: 112**
- Probables víctimas de **violencia laboral y/o institucional: 2** personas identificadas y 3 casos más con número indeterminado de probables víctimas
- Probables víctimas de **amenazas: 5**

Fuente: registros en medios de comunicación monitoreados por la Unidad de Análisis y Contexto de la CEDHJ desde el 1 de enero de 2019 al 4 de julio de 2022.

Actualización de hechos ocurridos del 27 de junio al 4 de julio de 2022

Puerto Vallarta

30/06/2022

Tras un asalto a un cuentahabiente de una sucursal bancaria, ubicada en la zona Marina Vallarta, inició un enfrentamiento entre policías municipales y civiles armados.

Se reportaron dos elementos heridos.

Quitupan

01/07/2022

En la localidad de Montonzo se encontraron dos vehículos calcinados: uno de ellos era una patrulla municipal. Posteriormente se informó que tres policías municipales, dos hombres y una mujer, habían sido privados ilegalmente de la libertad.

Mazamitla

02/07/2022

Policías del Estado de Jalisco realizaban un recorrido de vigilancia en el municipio de Mazamitla cuando localizaron a una mujer herida. Más tarde se confirmó que era una agente de la policía municipal de Santa María del Oro, con reporte de desaparición. Aún se desconoce el paradero de los otros elementos que la acompañaban.

Ameca

01/07/2022

Se registró un enfrentamiento armado entre policías estatales y particulares. Los hechos se registraron en la carretera Ameca-San Martín Hidalgo.

No se reportaron elementos heridos.

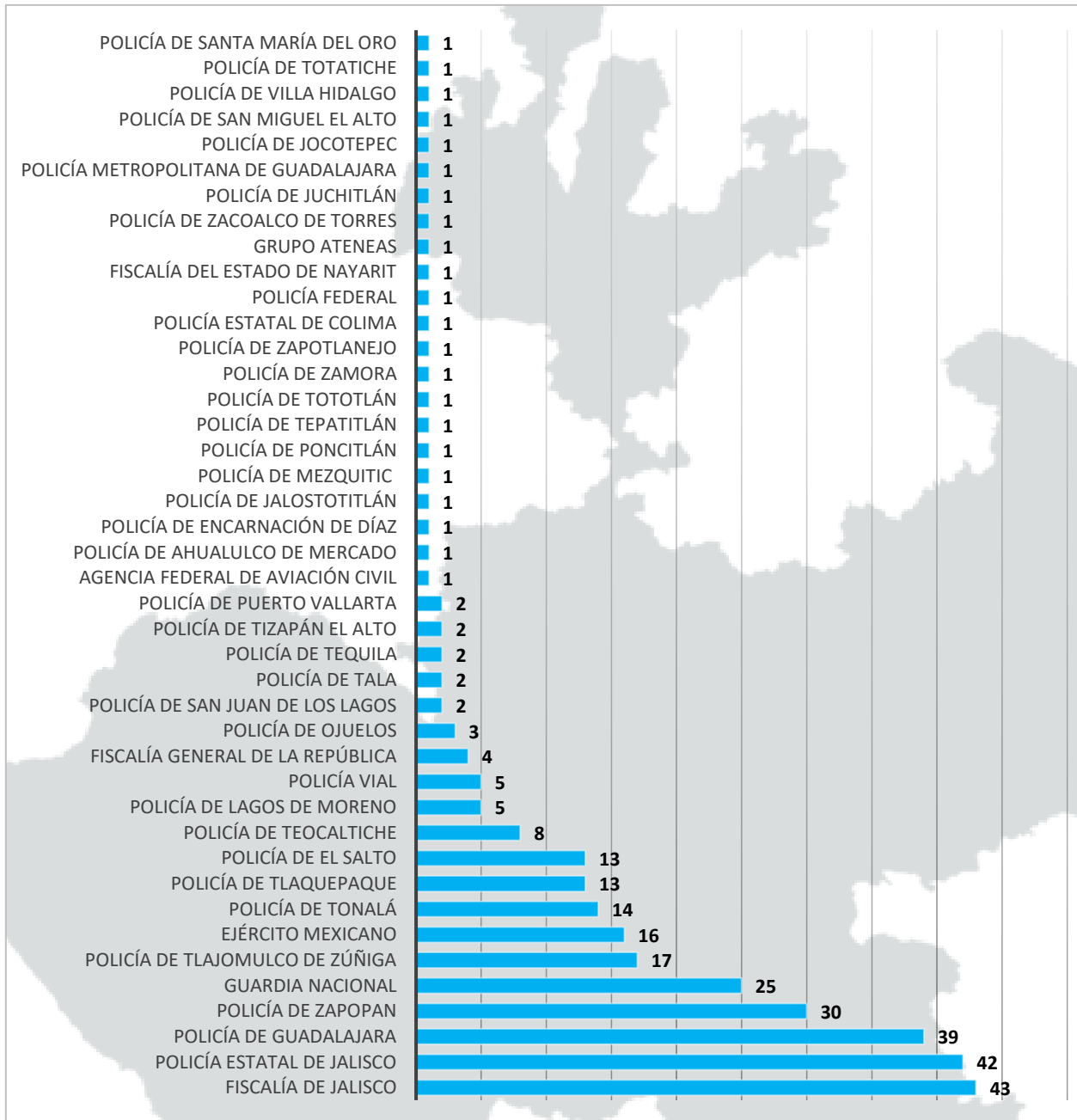
Guadalajara

02/07/2022

Un elemento de la policía vial resultó herido al ser agredido por tres hombres. El hecho se suscitó después de que el oficial auxiliara a una mujer que viajaba en una bicicleta y estaba siendo acosada por los sujetos.

Fuente: registros en medios de comunicación monitoreados por la Unidad de Análisis y Contexto de la CEDHJ desde el 1 de enero de 2019 al 4 de julio de 2022.

**PROBABLES AGRESIONES EN JALISCO, SEGÚN  
CORPORACIÓN AFECTADA (2019-2022)**



La corporación que ha registrado mayor número de hechos con características de agresión es la Fiscalía de Jalisco.

Fuente: registros en medios de comunicación monitoreados por la Unidad de Análisis y Contexto de la CEDHJ desde el 1 de enero de 2019 al 4 de julio de 2022.

# MUJERES INTEGRANTES DE CORPORACIONES DE SEGURIDAD Y PROCURACIÓN DE JUSTICIA AGREDIDAS

## SIMBOLOGÍA

Probables víctimas por municipio



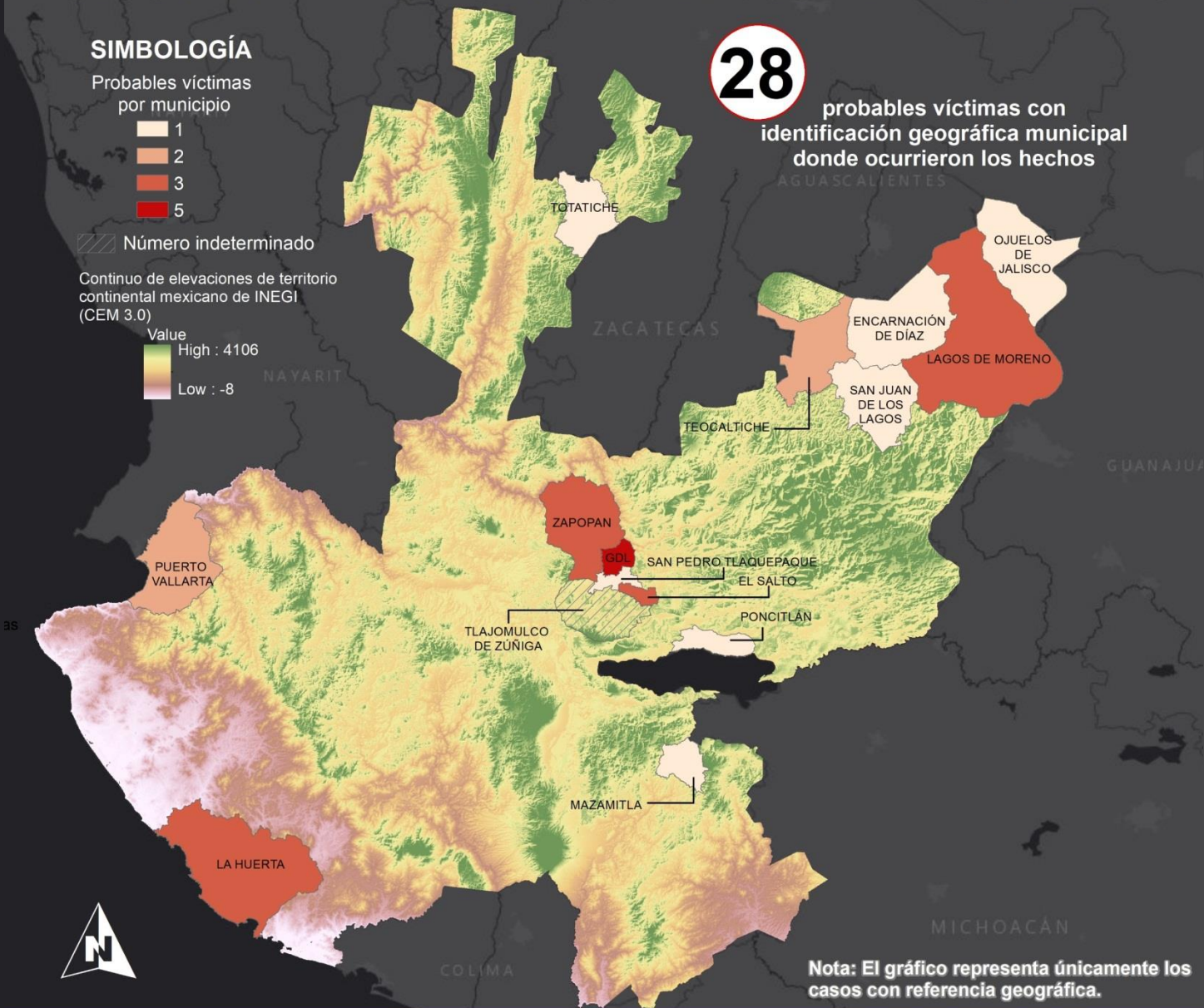
▨ Número indeterminado

Continuo de elevaciones de territorio continental mexicano de INEGI (CEM 3.0)

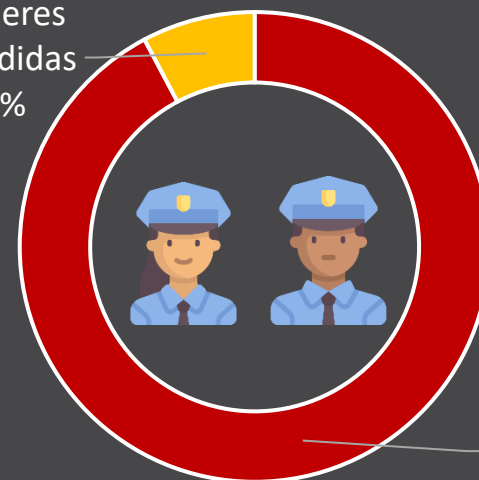


**28**

probables víctimas con identificación geográfica municipal donde ocurrieron los hechos



Mujeres agredidas  
9%



Hombres agredidos  
91%

Fuente: registros en medios de comunicación monitoreados por la Unidad de Análisis y Contexto de la CEDHJ desde el 1 de enero de 2019 al 4 de julio de 2022.

Nota: El gráfico representa únicamente los casos con referencia geográfica.

Fecha de elaboración:  
04 de julio del 2022

Fuente: Elaboración propia con base en registros en medios de comunicación monitoreados por la Unidad de Análisis y Contexto de la CEDHJ, desde el 01 de enero de 2019 al 04 de julio del 2022.  
<https://www.inegi.org.mx/app/geo2/elevacionesmex/>

Análisis y Contexto

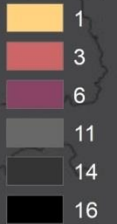
CEDHJ  
Comisión Estatal de Derechos Humanos Jalisco





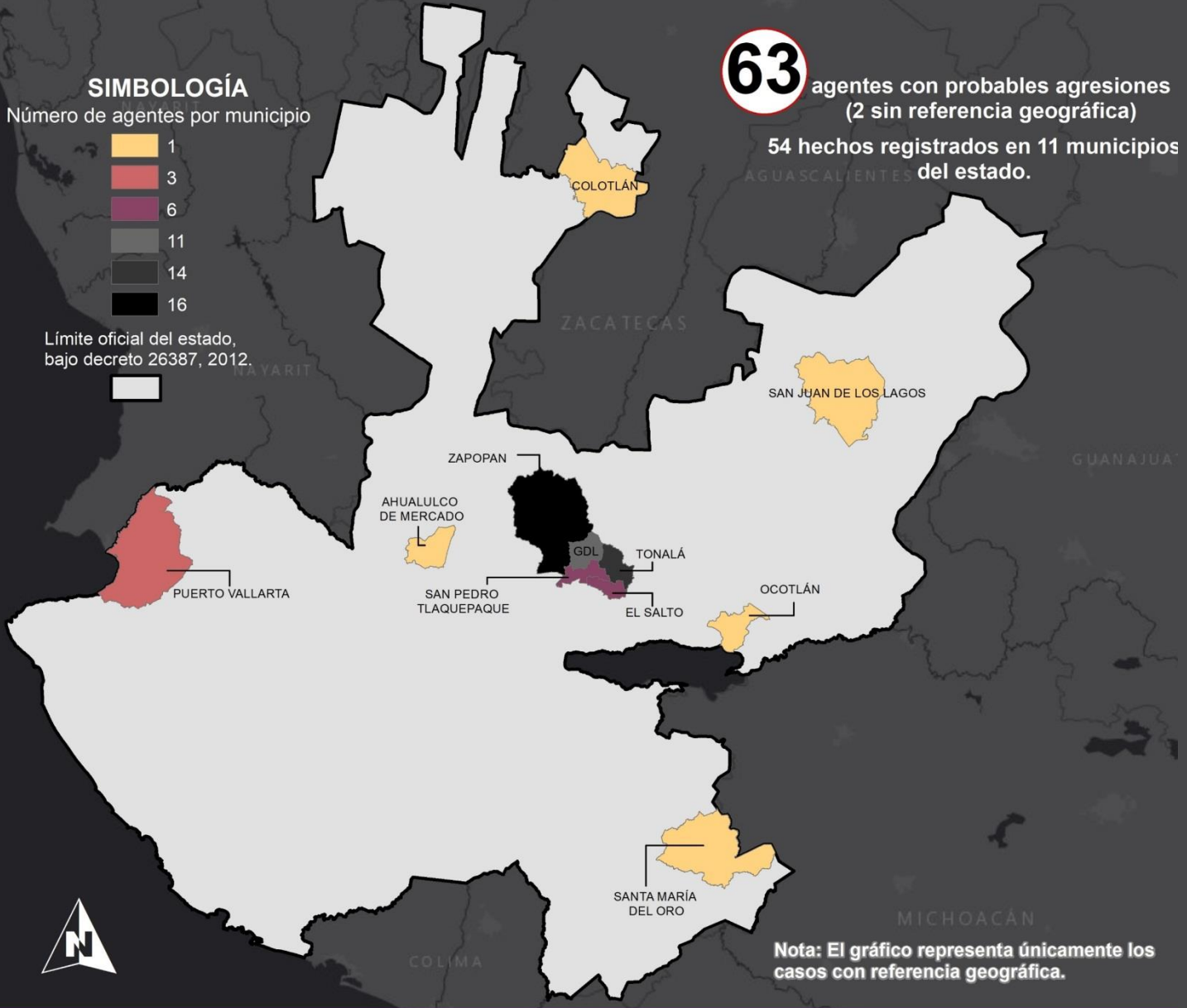
# AGRESIONES A INTEGRANTES DE CORPORACIONES DE SEGURIDAD Y PROCURACIÓN DE JUSTICIA EN MOMENTOS NO LABORALES

**SIMBOLOGÍA**  
Número de agentes por municipio

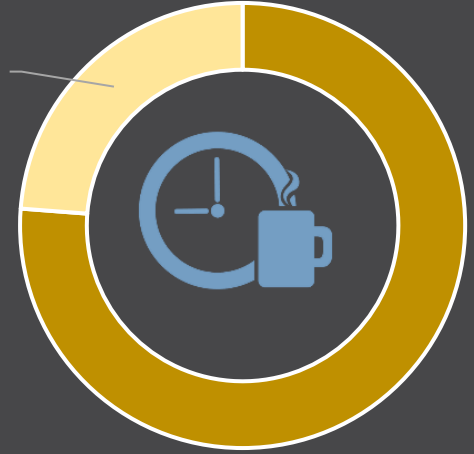


Límite oficial del estado, bajo decreto 26387, 2012.

**63** agentes con probables agresiones (2 sin referencia geográfica)  
54 hechos registrados en 11 municipios del estado.



Agresión durante actividad no laboral  
21%



Agresión durante momento laboral 79%

Nota: El gráfico representa únicamente los casos con referencia geográfica.

**Fuente:** registros en medios de comunicación monitoreados por la Unidad de Análisis y Contexto de la CEDHJ desde el 1 de enero de 2019 al 4 de julio de 2022.

Fecha de elaboración:  
4 de julio del 2022

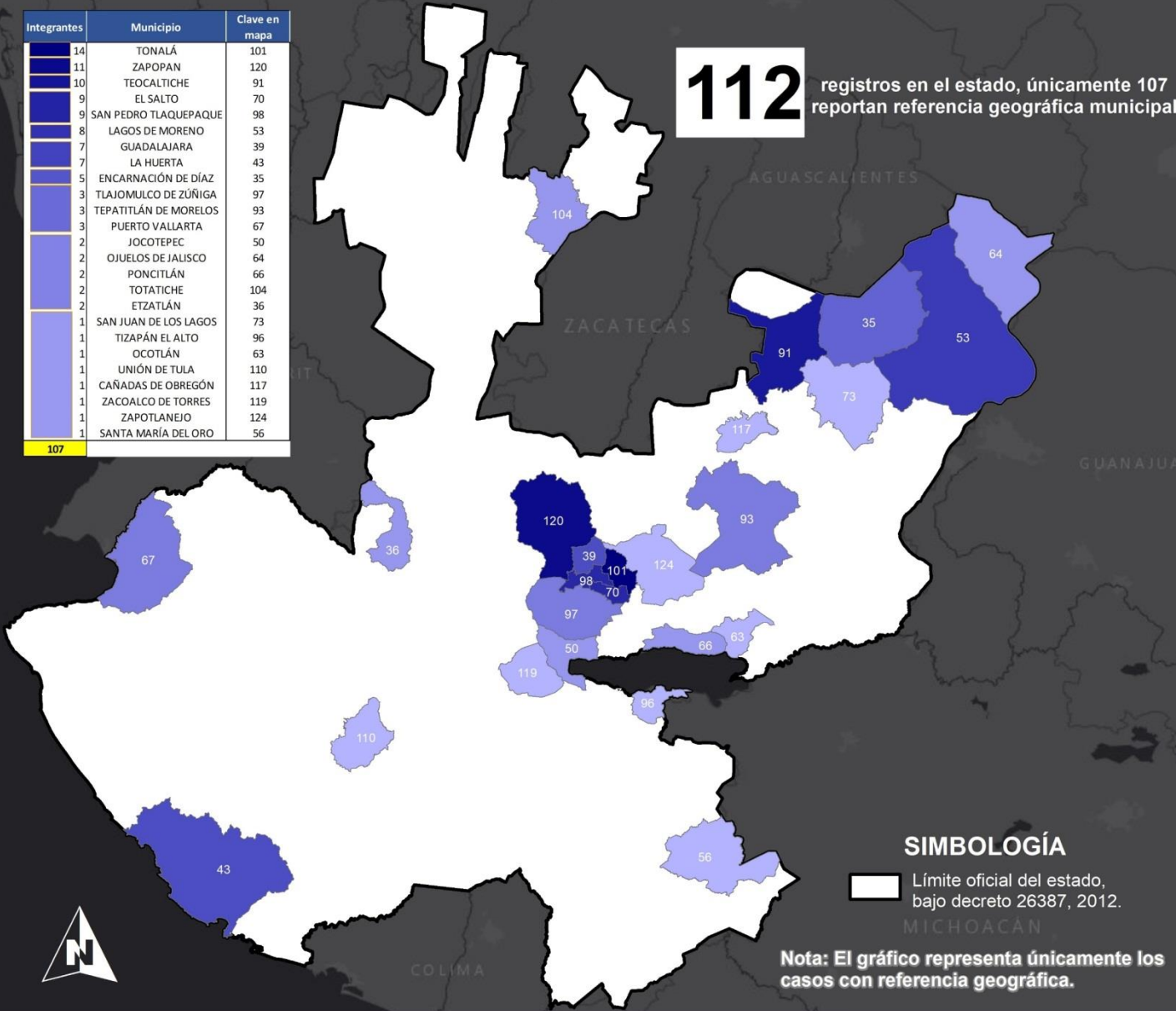
Fuente: Elaboración propia con base en registros en medios de comunicación monitoreados por la Unidad de Análisis y Contexto de la CEDHJ, desde el 01 de enero de 2019 al 4 de julio del 2022.



# MUERTES VIOLENTAS DE INTEGRANTES DE CORPORACIONES DE SEGURIDAD Y PROCURACIÓN DE JUSTICIA

Integrantes	Municipio	Clave en mapa
14	TONALÁ	101
11	ZAPOPAN	120
10	TEOCALTICHE	91
9	EL SALTO	70
9	SAN PEDRO TLAQUEPAQUE	98
8	LAGOS DE MORENO	53
7	GUADALAJARA	39
7	LA HUERTA	43
5	ENCARNACIÓN DE DÍAZ	35
3	TLAJOMULCO DE ZÚÑIGA	97
3	TEPATITLÁN DE MORELOS	93
3	PUERTO VALLARTA	67
2	JOCOTEPEC	50
2	OJUELOS DE JALISCO	64
2	PONCITLÁN	66
2	TOTATICHE	104
2	ETZATLÁN	36
1	SAN JUAN DE LOS LAGOS	73
1	TIZAPÁN EL ALTO	96
1	OCOTLÁN	63
1	UNIÓN DE TULA	110
1	CAÑADAS DE OBREGÓN	117
1	ZACOALCO DE TORRES	119
1	ZAPOTLANEJO	124
1	SANTA MARÍA DEL ORO	56
<b>107</b>		

**112** registros en el estado, únicamente 107 reportan referencia geográfica municipal



**Fuente:** registros en medios de comunicación monitoreados por la Unidad de Análisis y Contexto de la CEDHJ desde el 1 de enero de 2019 al 4 de julio de 2022.

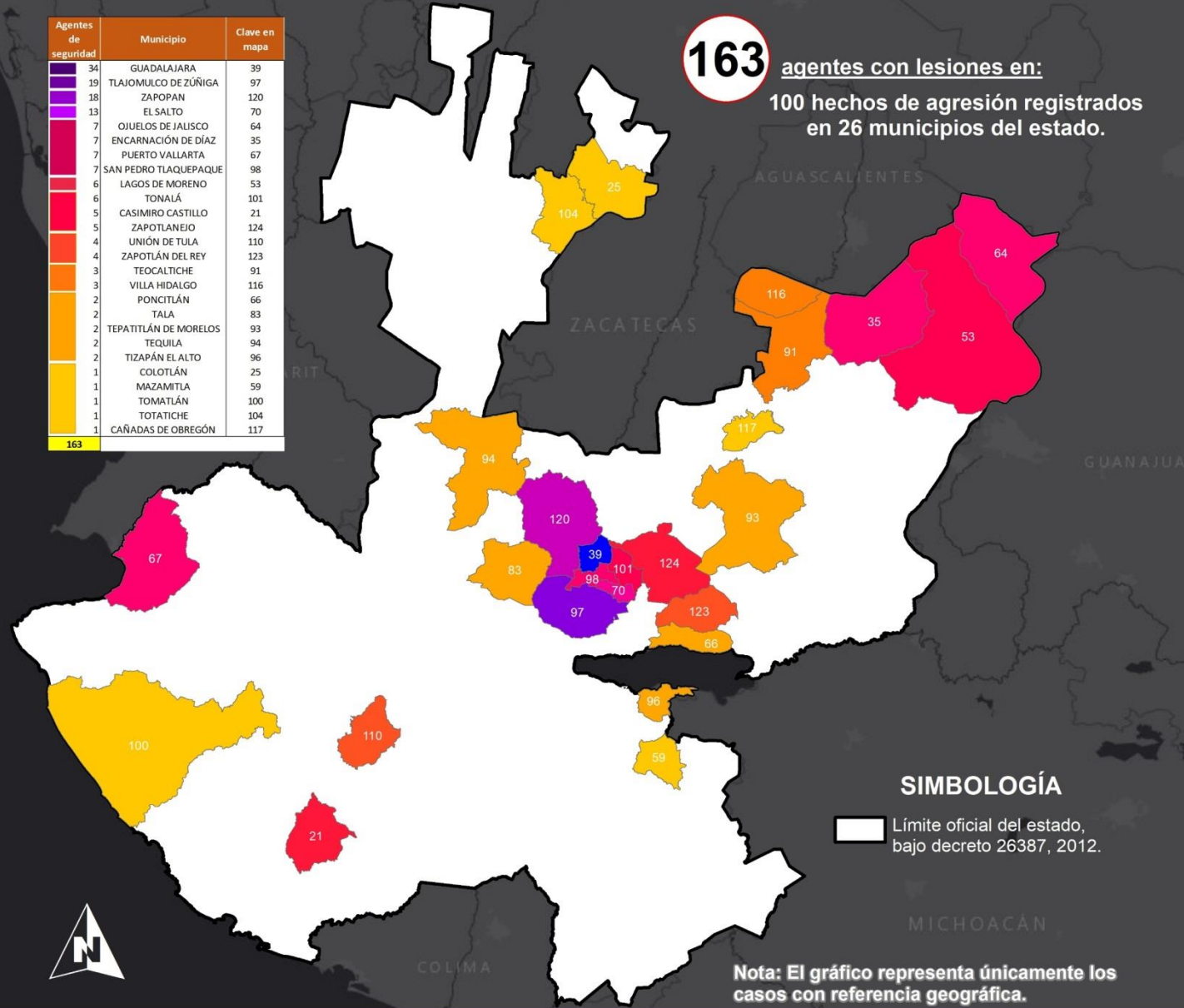
# INTEGRANTES DE CORPORACIONES DE SEGURIDAD Y PROCURACIÓN DE JUSTICIA CON LESIONES

Agentes de seguridad	Municipio	Clave en mapa
34	GUADALAJARA	39
19	TLAJOMULCO DE ZÓÑIGA	97
18	ZAPOPAN	120
13	EL SALTO	70
7	OJUELOS DE JALISCO	64
7	ENCARNACIÓN DE DÍAZ	35
7	PUERTO VALLARTA	67
7	SAN PEDRO TLAQUEPAQUE	98
6	LAGOS DE MORENO	53
6	TONALÁ	101
5	CASIMIRO CASTILLO	21
5	ZAPOTLANEJO	124
4	UNIÓN DE TULA	110
4	ZAPOTLÁN DEL REY	123
3	TEOCALTICHE	91
3	VILLA HIDALGO	116
2	PONCITLÁN	66
2	TALA	83
2	TEPATITLÁN DE MORELOS	93
2	TEQUILA	94
2	TIZAPÁN EL ALTO	96
1	COLOTLÁN	25
1	MAZAMITLA	59
1	TOMATLÁN	100
1	TOTATICHE	104
1	CAÑADAS DE OBREGÓN	117
163		

**163**

agentes con lesiones en:

100 hechos de agresión registrados en 26 municipios del estado.



## SIMBOLOGÍA

▭ Límite oficial del estado, bajo decreto 26387, 2012.

Nota: El gráfico representa únicamente los casos con referencia geográfica.

**Fuente:** registros en medios de comunicación monitoreados por la Unidad de Análisis y Contexto de la CEDHJ desde el 1 de enero de 2019 al 4 de julio de 2022.

Fecha de elaboración:  
04 de julio del 2022

Fuente: Elaboración propia con base en registros en medios de comunicación monitoreados por la Unidad de Análisis y Contexto de la CEDHJ, desde el 01 de enero de 2019 al 04 de julio del 2022.

Análisis y Contexto

CEDHJ  
Comisión Estatal de Derechos Humanos Jalisco

